

Schiedamse Vest 180

3011 BH Rotterdam

T +31 (0)10 401 77 77

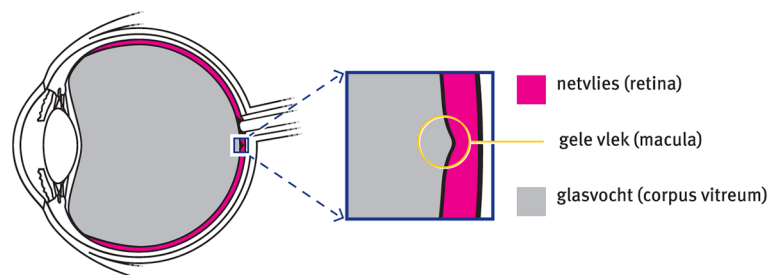
www.oogziekenhuis.nl

# Centrale Sereuze Chorioretinopathie (CSC)/Serosa

Deze patiëntenfolder geeft u informatie over centrale sereuze chorioretinopathie (CSC), ook wel serosa genoemd.

## Macula

Achter in het oog ligt het netvlies (retina). Het netvlies dient als 'scherm' waarop beelden worden geprojecteerd, net zoals dat gebeurt bij een fototoestel. Het middelpunt van het netvlies heet de macula of gele vlek (figuur 1). De macula bestaat uit speciale cellen die we fotoreceptoren noemen. Dit zijn lichtgevoelige cellen waardoor wij kleur en details kunnen zien. De macula zorgt ervoor dat u in het centrale gedeelte van uw gezichtsvermogen scherp kunt zien, waardoor u bijvoorbeeld kunt lezen of iemands gezicht kunt herkennen. Het overige deel van het netvlies zorgt voor het perifere zicht (zijzicht), waardoor u bijvoorbeeld nergens tegenaan loopt. Onder het netvlies bevindt zich het vaatvlies (choroidea). De vaten in het vaatvlies zorgen voor de aanvoer van voedingsstoffen naar en de afvoer van afvalstoffen van het netvlies.



Figuur 1

## Centrale sereuze chorioretinopathie

Bij centrale sereuze chorioretinopathie (CSC), ook wel serosa genoemd, is er sprake van vochtophoping onder het centrale gedeelte van het netvlies, de zogenaamde macula. Er kan vocht onder het netvlies ontstaan doordat de barrière (retinale pigmentcellaag) tussen de fotoreceptoren en het vaatvlies verstoord is.

Deze aandoening kan verschillende klachten veroorzaken. Zo kunt u een wazige, doffe of donkere vlek zien. Daarnaast kunt u minder details, andere kleuren, verkleining en vervorming van het beeld waarnemen.

Bij de meeste patiënten lost de vochtblaas spontaan op en herstelt zich het gezichtsvermogen binnen 3 maanden (acute centrale sereuze chorioretinopathie). Bij 1 op 3 patiënten komt de lekkage binnen de 3 jaren terug (recidiverende centrale sereuze

chorioretinopathie). Bij een klein percentage van de patiënten (ongeveer 10%) houden het vocht en de symptomen echter langer aan, wat kan leiden tot onomkeerbare schade aan de fotoreceptoren en permanente daling van het zicht (chronische centrale sereuze chorioretinopathie).

CSC komt het meest voor bij mensen van jonge en middelbare leeftijd (20-60 jaar). Mannen hebben een grotere kans om getroffen te worden dan vrouwen.

De oorzaak van CSC is nog niet volledig opgehelderd. Echter, er zijn verschillende risicofactoren bekend die een verband kunnen houden met het ontwikkelen van deze ziekte. De belangrijkste risicofactor is het gebruik van corticosteroiden. Deze prednisonachtige middelen kunnen in verschillende medicijnen zitten (tabletten, neusspray, huidcrème, inhalatiemedicatie of pufjes). Stress is een andere factor die de ontwikkeling van CSC kan beïnvloeden, maar het verband is minder sterk als bij corticosteroiden.

---

## Diagnose

Om centrale sereuze chorioretinopathie vast te stellen zullen er verschillende onderzoeken verricht worden. Eerst zal uw oogarts een gesprek met u voeren over uw ziektegeschiedenis (anamnese) en zal hij/zij ook naar uw ogen kijken. Door het toedienen van druppels kunnen uw pupillen verwijd worden en kan het netvlies goed bekeken worden. Er zal ook aanvullend onderzoek verricht worden:

- **Optical coherentie tomografie (OCT-scan):** Met behulp van een OCT-apparaat kunnen er dwarsdoorsneden van het centrale gedeelte van het netvlies (macula) gemaakt worden. Op deze manier kunnen netvliesafwijkingen in beeld worden gebracht.
- **Fluoresceïne en indocyanine groen angiografie (FAG/ICG):** Tijdens dit onderzoek worden de bloedvaten van het netvlies en het erachter gelegen vaatvlies in het oog met een kleurstof beter zichtbaar gemaakt. Deze kleurstoffen (natriumfluoresceïne en indocyanine groen) worden via een infuus in uw arm toegediend. Hierdoor kunnen lekpunten op het netvlies geïdentificeerd worden. Niet iedereen heeft dit onderzoek nodig en uw oogarts zal beslissen of u dit onderzoek nodig hebt.

---

## Behandeling

- **Observatie:** In de meeste gevallen bij acute CSC (ongeveer 80-90%) lost het vocht spontaan op en is er geen specifieke behandeling nodig. Hierdoor wordt vaak eerst afgewacht. Daarnaast is het van belang om eventuele risicofactoren aan te pakken. De dokter kan u verschillende adviezen geven, zoals: indien mogelijk stoppen met steroidhoudende medicatie in overleg met de arts die dit heeft gestart.

- *Photodynamische therapie (PDT)*: Het doel van deze therapie is om de lekkage van de bloedvaten onder het netvlies te remmen. Tijdens de PDT wordt via het infuus een vloeistof (verteporfine) toegediend waarna met een laser de verteporfine in het lekkende vaatvlies wordt geactiveerd. In ongeveer 80% van de patiënten verdwijnt de lekkage na één of meerdere behandelsessies. Desalniettemin verbetert de gezichtsscherpte niet bij iedereen vanwege de chronische schade aan de fotoreceptoren die aanwezig kan zijn. Niet iedereen is geschikt voor deze therapie.
- *Thermische laser*: Momenteel wordt deze laser alleen nog toegepast als de lekkage zich niet in het meest centrale gebied van het netvlies bevindt.
- *VEGF-remmers*: Een klein percentage van patiënten met CSC ontwikkelt abnormale bloedvatgroei onder het netvlies (neovascularisatie). Deze abnormale broze bloedvaten kunnen worden opgepikt door middel van de eerdergenoemde angiografie (FAG/ICG) of door een speciale retinale scan (OCT-angiografie). De behandeling hiervan vindt plaats door middel van ooginjecties met VEGF-remmers.

---

### Ondersteuning en begeleiding

Naast uw behandeling in Het Oogziekenhuis Rotterdam, zijn er ook gespecialiseerde organisaties waar u terecht kunt voor optische hulpmiddelen en praktische trainingen ten behoeve van uw herstel. Het uitgangspunt is onafhankelijkheid en zelfstandigheid. Wij vinden het belangrijk dat u op de hoogte bent van het bestaan van deze mogelijkheden, zodat u hier al in een vroeg stadium gebruik van kunt maken.

De organisaties waar Het Oogziekenhuis Rotterdam een nauw samenwerkingsverband mee heeft zijn:

- Ergra Low Vision, telefoonnummer 070 311 40 70 of [www.ikwilbeterzien.nl](http://www.ikwilbeterzien.nl)
- Koninklijke Visio, telefoonnummer 088 585 85 85 of [www.visio.org](http://www.visio.org)
- Bartiméus, telefoonnummer 088 889 98 88 of [www.bartimeus.nl](http://www.bartimeus.nl)

---

### Meer info

Heeft u na het lezen van deze folder nog vragen, noteer deze en stel ze bij uw volgende afspraak bij de oogarts. Wanneer u vragen heeft over uw (vervolg)afspraken, dan kunt u contact opnemen met het Centrum Medische Retina & Uveïtis van Het Oogziekenhuis Rotterdam, telefoonnummer 010 402 33 33.